

**Program prac konserwatorskich dla ołtarza głównego będącego
częścią wyposażenia kościoła p. w. św. Marcina w Sicinach**

Opracował: mgr Marcin Ciba
mgr Izabela Wójcik

Wrzesień 2015

WOJEWÓDZKI URZĄD OCHRONY ZABYTKÓW
WE WROCŁAWIU

ZAL. NR¹..... do pisma, postanowienia, decyzji

NR 298/2016 z dnia 08.02.2016

Spis treści

Wstęp. Historia kościoła p. w. św. Marcina	3
Dane inwentaryzacyjne obiektu	5
Opis ikonograficzny obiektu	7
Stan zachowania obiektu i przyczyny zniszczeń	7
Program prac konserwatorskich	9
Założenia konserwatorskie	9
Proponowane postępowanie konserwatorskie	11
Zdjęcia	16

Wstęp. Historia kościoła p. w. św. Marcina

Obecny kościół parafialny pw. św. Marcina nie jest pierwszą świątynią wzniesioną w tym miejscu. Przed 1289 rokiem jako pierwszy wzniesiono gotycki kościół drewniany, znany tylko z przekazów, w miejsce którego, w XV w. został wzniesiony kościół murowany, którego wizerunek zachował się min. na fresku kruchty pod wieżowej obecnego kościoła. Świątynia była wyposażona w pięć ołtarzy, z czego główny ołtarz była murowany.

Konstanty Bayer, opat cysterski klasztoru w Lubiążu, w I połowie XVIII wieku zdecydował o zburzeniu tej świątyni, ze względu na zły stan techniczny, grożący zawaleniem budynku oraz rosnącą liczbę wiernych. Postanowił on zastąpić stary kościół nowym, którego miejsce wyznaczono z lekkim przesunięciem względem rozbieranej świątyni, co umożliwiło równoczesne prowadzenie obu tych przedsięwzięć.

Nowy, barokowy kościół wybudowano w latach 1736 – 1740, architektem był bardzo znany już na Śląsku i doświadczony mistrz budowlany Martin Frantz.

Wyposażenie kościoła rozpoczęto w 1738 r., miało ono swą formą i treścią odegrać w walce z reformacją. W tymże roku zostaje zlecone wykonanie ołtarza i ambony znanemu wrocławskiemu rzeźbiarzowi Franciszkowi Józefowi Mangoldowi. Końcem 1740 r. zostały wykonane malowidła sklepienne przez Jana Antoniego Feldera i Ignacego Axera – uczniów Bentuma. Obraz olejny umieszczony na głównym ołtarzu, a przedstawiający ostatnie chwile życia patrona kościoła św. Marcina malował osobiście Christian Filip Bentum. W latach 1741 – 1742 zostało zakończone wyposażenie artystyczne i rękodzielnicze kościoła. Mangold wyrzeźbił wielkie figury głównego ołtarza i wykończył ambonę.

Ze względu na zawłości historii długo trwały pracę nad ukończeniem wieży, gdyż zakończyły się dopiero w 1774 roku.

W 1860 r. wyposażono kościół w organy wykonane w Górze Śląskiej. Kościół przetrwał do naszych czasów w prawie niezmienionej formie. W 1889 r. poddano kościół renowacji przywracając barwność kolorów i malowideł ściennych. W latach międzywojennych pokryto wieże blachą miedzianą i otynkowano ściany. W latach powojennych pomalowano wewnętrzne ściany do wysokości balkonów oraz wymieniano pokrycie dachowe. W latach 1988- 1997 dokonano konserwacji 13 wewnętrznych obrazów.

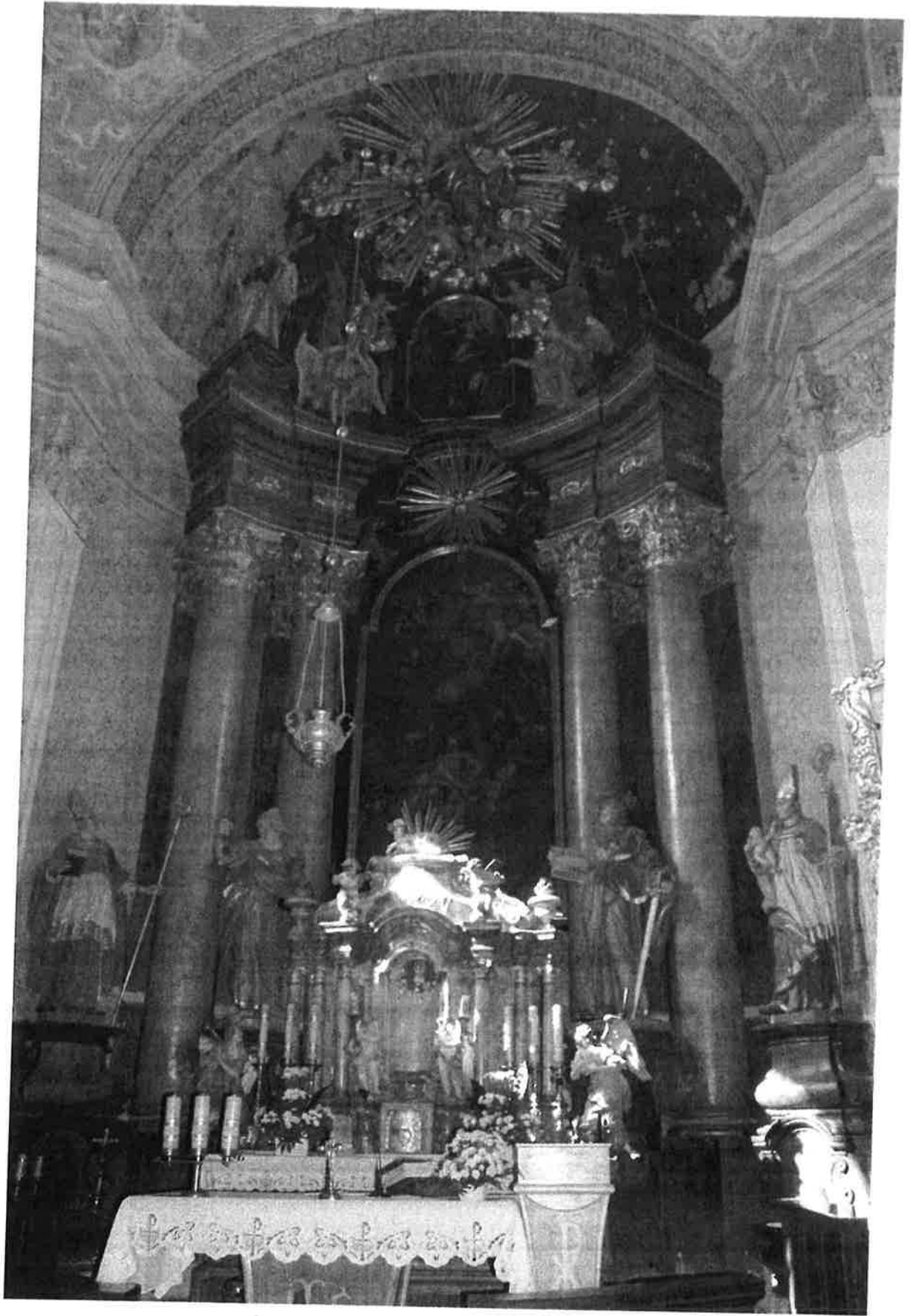
Świątynia jest budowlą murowaną na planie krzyża z krótkimi ramionami transeptu. Posiada prezbiterium zakończone półkolistą apsydą. Po północnej stronie budowli znajduje

się zakrycia. Stronę południową wieńczy wieża, a po zachodniej stronie mieści się niewielka kruchta. Kościół nakryty jest dachem czterospadowym.

Wnętrze kościoła posiada wyjątkowy, bogaty wystrój. Głównym jego elementem jest przepiękny murowany ołtarz główny imitujący marmurowy, z rzeźbami Mangoldta, obrazem głównym, przedstawiającym św. Marcina, autorstwa Bentuma i *Zwiastowaniem* Willmana, które zostało przeniesione z poprzedniego kościoła. Ołtarze boczne umieszczone są symetrycznie w niszach bocznych kościoła. Poświęcono je Najświętszej Maryi Pannie, św. Krzyszowi, św. Jadwidze śląskiej, św. Józefowi, św. Dominikowi i Matce Bożej Nicustającej Pomocy. Wystrój stanowi m.in. XV – wieczna gotycka, drewniana rzeźba Matki z Dzieciątkiem (jest pozostałością pierwszego kościoła), duży krucyfiks z monogramem Chrystusa, słup do biczowania oraz malowidła ścienne J.A. Feldera i I. Axera.

Dane inwentaryzacyjne obiektu

- Temat:** Ołtarz główny
- Pochodzenie:** Kościół parafialny pw. Św. Marcina w Sicinach
- Własność:** Parafia rzymsko-katolicka p. w. św. Marcina w Sicinach.
- Autor:** Franz Joseph Mangoldt, obraz centralny - Christian Bentum, obraz ze zwieńczenia Michael Willman
- Czas powstania:** 1738-1742
- Material:** Ołtarz murowany, wykończenie powierzchni w technice stucco lustro - marmoryzowany, złoty i srebrzony. Rzeźby ołtarza drewniane, polichromowane, złote i srebrzone. Obrazy olejne na płótnie.
- Wymiary ogólne ołtarza:** wys. ok 1100 cm, szer. ok 830 cm,
- Kształt:** Stojący prostokąt.



Opis ikonograficzny obiektu

Ołtarz murowany z obejściem. Składa się on z wysuniętej mensy sarkofagowej, na której znajduje tabernakulum oraz z architektonicznego samodzielnego retabulum posadowionego na posadzce, na wysokim cokole. Ołtarz jest trójkondygnacyjny, jednoosiowy. Retabulum ołtarza posadowione na cokole składa się czterech kolumn o korynckich kapitelach, dźwigających łamane belkowanie na rzucie półkola. Kolumny flankują parami centralny obraz, z przedstawieniem św. Marcina. Kolumny zdwojone przez murowane pilastry w tym samym porządku. W partii zwieńczenia, na osi ołtarza umieszczono obraz Wniebowzięcia przerywający częściowo gzyms górny. Ponad skrajnymi kolumnami w partii zwieńczenia usytuowano woluty. Zwieńczenie zakończone jest promienistą glorią z przedstawieniem Boga Ojca wśród aniołów i obłoków. Pomiedzy kolumnami, nad cokolem umieszczone postacie: z lewej św. Piotra, z prawej św. Pawła. Ponad bramkami obejścia, na postumentach, ustawiono zaś po lewej św. Antoniego, po prawej św. Augustyna. W zwieńczeniu obraz Wniebowzięcia po obu stronach adorują rzeźbiarskie przedstawienia aniołów. Na wolutach stoją Benedykt i św. Bernard z Clairvaux.

Ołtarz w całości pokryty marmoryzacją w odcieniach brązu i żółceni ze złożonymi elementami, rzeźby polichromowane wielobarwnie oraz złożone i srebrzone.

Stan zachowania obiektu i przyczyny zniszczeń

Stan zachowania ołtarza jest zły. Funkcjonowanie ołtarza w kościele przez ponad dwieście lat skutkuje wieloma naprawami, reparacjami i przekształceniami. Niemniej najbardziej niepokojące zniszczenia to degradacja struktury elementów drewnianych ołtarza wywołana przez długotrwałe żerowanie drewnojadów. Murowana struktura ołtarza zniszczona jest także między innymi przez przekucia pod instalacje. Na ołtarzu widoczne jest wiele miejsc, w których adhezja stiuku do podłoża i spistość zapraw jest mocno osłabiona.

Bardzo istotne są także przekształcenia plastyczno-estetyczne. Ołtarz w całości został przemalowany, a złocenia częściowo zostały przykryte szlakmetalem płożonym w technice miksitonowej (?) jak również brązami. Przemalowanie powierzchni stiucco lustro zupełnie zmieniło charakter obiektu, Ołtarz pokrywa gruba warstwa mocno pociemniałego werniksu z wieloma zaciekami.

Program prac konserwatorskich

Założenia konserwatorskie

Jednym z kluczowych punktów prac przy konserwacji ołtarza z kościoła p.w. św. Marcina w Sicinach jest powstrzymanie procesów destrukcyjnych, jakie występują obecnie na omawianym dziele sztuki. Jednym z ważnych elementów tych prac będzie powstrzymanie i zlikwidowanie negatywnych działań i skutków żerowania drewnojadów, które mocno osłabiło strukturę wewnętrzną elementów drewnianych a także prace wzmacniające osłabione warstw stiuku; wzmocnienie ich i konsolidacja oraz podklejenie.

Kolejnym etapem prac przeprowadzonym po stabilizacji poszczególnych podłoży obiektu powinno być przywrócenie właściwego waloru estetycznego zabytku, który został całkowicie zmieniony przez mocno pociemniały werniks, przemalowania i przezłocenia (wykonane w technice odmiennej od oryginału).

Biorąc pod uwagę stan zachowania i przyczyny zniszczeń ołtarza, proponuje się przeprowadzenie impregnacji strukturalnej drewna oraz murowanych elementów, stiuków, które zostały osłabione przez różne czynniki. Impregnacja konsolidująca drewna będzie połączona z zabiegiem dezynsekcji.

Impregnację zarówno elementów drewnianych jak i murowanej struktury ołtarza poprzedzi usunięcie przemalowań, podklejenie i konsolidacja osłabionych warstw zaprawy, malatury, srebrzeń i złocień.

Po usunięciu przemalowań i zaimpregnowaniu elementów drewnianych i murowanych ołtarza, zostaną wykonane sklejenia i uzupełnienia drewna. Uzupełnienie mniejszych ubytków formy rzeźbiarskiej zostanie wykonane przy użyciu specjalnie modyfikowanej żywicy, której właściwości i parametry są dostosowane do właściwości drewna. Większe rekonstrukcje zostaną wykonane w drewnie.

Ubytki w murowanej strukturze ołtarza zostaną uzupełnione zaprawą piaskowo-wapienną na odpowiednich niekorodujących stelażach. Ubytki stiuku zostaną uzupełnione barwioną zaprawą stiukową.

Kolejno podjęte zostaną działania estetyczne mające na celu uzyskanie właściwego efektu estetycznego, które pozwolą na zachowanie i przywrócenie pierwotnej warstwy polichromii i złocień. Wszelkie ubytki warstw – zaprawy oraz malarskiej zostaną uzupełnione

dobranym do parametrów wilgotnościowo-temperaturowych kościoła tak, by jak najdłużej oddawał kolorystykę oryginału z jednej strony, z drugiej zaś stanowił właściwe zabezpieczenie. Partie złoczone i srebrzone zostaną uzupełnione płatkami wymienionych metali a w mniejszych ubytkach formą proszkową w technice zgodnej z oryginalną.

Proponowane postępowanie konserwatorskie

Do niniejszego obiektu należy wykonać dokumentację prac konserwatorskich wg obowiązującego schematu. W jej skład wchodzić będzie dokumentacja opisowa oraz fotograficzna.

Wszystkie zabiegi konserwatorskie należy dobrać na podstawie wykonanych uprzednio prób skuteczności.

ETAP I - BADANIA KONSERWATORSKIE

- 1. Wykonanie dokumentacji opisowej i fotograficznej stanu zachowania przed konserwacją.**
- 2. Wykonanie konserwatorskich badań konserwatorskich, stratygraficznych, celem ustalenia ilości nawarstwień, ich stanu zachowania oraz przekształceń obiektu.**

Badania stratygraficzne winny uwzględniać wszystkie elementy składowe ołtarza. Badania te powinny poza ustaleniem stratygrafii ustalić pierwotną kolorystykę obiektu, zasięg występowania warstwy pierwotnej oraz jej stan zachowania.

ETAP II - KONSERWACJA TECHNICZNA DREWNIANYCH ELEMENTÓW OŁTARZA

- 3. Zabezpieczenie osypującej się zaprawy kredowo – klejowej z polichromią.**

Zabezpieczenie należy wykonać poprzez licowanie bibułą japońską z odpowiednio dobranym spoiwem (3-4% Glutofix, 3-5% klej króliczy, 3-4% Metyloceluloza).

- 4. Demontaż drewnianych elementów ołtarza.**

Ołtarz zostanie częściowo zdemontowany i odpowiednio zabezpieczony. Elementy zdemontowane zostaną przewiezione do pracowni, w celu wykonania impregnacji i poddania kolejnym pracom konserwatorskim.

- 5. Oczyszczenie zdemontowanych elementów z zabrudzeń.**

Oczyszczenie należy przeprowadzić początkowo na sucho, poprzez omiatanie pędzlami szczecinowymi. Następnie na mokro: Contrad 2000, Vulpex, mydło szare, etanol, aceton, Vitaf, Scansol, neutralizowane terpentyną.

**WOJEWÓDZKI URZĄD OCHRONY ZABYTKÓW
WE WROCŁAWIU**

ZAL. NR do pisma, postanowienia, decyzji
NR 338/2016 z dnia 08.02.2016

6. Podklejenie zaprawy w miejscach odspojień.

Zabieg ten należy przeprowadzić przy pomocy spoiwa wprowadzonego w pęcherze i kieszenie zaprawy. Do tego celu proponuje się użyć odpowiednio dobranego kleju np. klej króliczy, Klucel G lub H. Zabieg podklejania zaprawy należy przeprowadzić na ciepło – z użyciem kautera.

7. Usunięcie niepierwotnych nawarstwień.

Nawarstwienia (niepierwotne warstwy przemalowań, pozłoty oraz zapraw) należy usunąć chemicznie. Do tego celu proponuje się zastosować: Dwumetyloformamid, Vitaf (Lewis), Scansol, Paint-EX, oraz aceton neutralizowany terpentyną lub Alifat Naftą.

Kity, warstwy niepierwotne, źle zachowane zaprawy i inne późniejsze reperacje należy usunąć rozmiękczając adekwatnie to technologii wykonania – nawarstwienia oparte na spoiwach glutynowych można rozmiękczyć poprzez kompresy z zimną wodą lub poprzez nałożenie 5-10 % roztworu kwaśnego węgla amonu zagęszczonego w metylocelulozie lub zmydlonego wosku pszczelego z dodatkiem wody amoniakalnej. Spoiwa winylowe należy roztworzać acetonem, wosk pszczeli benzyną ekstrakcyjną lub terpentyną (także przy pomocy kompresów).

8. Impregnacja wzmacniająca strukturę drewna.

Elementy zdemontowane zostaną zaimpregnowane poprzez kąpiel. Drażone rzeźby zostaną zaimpregnowane od odwrocia. Jako impregnat wzmacniający mechanicznie strukturę drewna proponuje się zastosowanie 12% roztworu Hekolu (dawniej Osolan KL) w octanie etylu. Do impregnatu zostanie dodany środek dezynfekcyjny i dezynsekcyjny np. Permethrin 25/75 – Komplet. Drewno zaimpregnowane należy oczyścić z nadmiaru żywicy oraz pozostawić zawinięte folią w środowisku nasyconym oparami benzyny w celu właściwego przesączenia impregnatem struktury drewna, opóźnienia odparowania rozpuszczalnika, co zapobiega migracji impregnatu ku powierzchniowym warstwom.

9. Sklejenie pękniętych partii drewna.

Spoiny klejeń należy uprzednio oczyścić z zabrudzeń, kurzu, ewentualnie starego lepiszcza. Jako kleje proponuje się zastosować stolarski klej glutynowy. Klejenia elementów winno się wzmacniać kołkami drewnianymi.

ETAP III - KONSERWACJA ESTETYCZNA DREWNIANYCH ELEMENTÓW OLTARZA

10. Uzupelnienie ubytków drewna.

Ubytki drewna należy uzupełnić wstawkami (flekami) oraz poprzez kitowanie. Kity należy sporządzić z roztworu Hekolu z dodatkiem trocin lub Axsonu C.S. 258 z pyłem drzewnym, odpowiednio podbarwionego do koloru drewna. Brakujące elementy kompozycji rzeźb zostaną wykonane w drewnie gatunkowo zgodnym z oryginałem.

11. Uzupelnienie warstwy zaprawy.

Wszystkie pęknięcia i ubytki drewna należy po wypełnieniu kitem i flekami zakleić zdekatyzowanym płótnem lnianym – 10% klejem glutynowym. Zaprawę kredowo klejową należy wykonać z kredy pozłotniczej (np. Częstochowskiej) z klejem króliczym w odpowiednio dobranej proporcji. Powierzchnie kitów należy opracować analogicznie do powierzchni oryginału.

12. Uzupelnienie pulmentu (jaki był oryginalnie stosowany).

Należy zastosować naturalny pulment pozłotniczy o odpowiednio dobranym do oryginału kolorze.

13. Prace pozłotnicze, konserwacja i rekonstrukcja warstwy malarskiej.

Złocenie należy wykonać zgodnie ze sztuką pozłotniczą w technologii klejowej. W zależności od stanu zachowania oryginalnych złoczeń i srebrzeń, uzupełnienia i rekonstrukcje tych elementów zostaną wykonane złotem i srebrem w płatkach oraz w proszku. Powierzchnie, które w oryginale będą błyszczące zostaną wypolerowane, a pozostałe zostaną zmatowione słabym roztworem kleju króliczego.

**WOJEWÓDZKI URZĄD OCHRONY ZABYTKÓW
WE WROCŁAWIU**

ZAL. NR ...2... do pisma, postanowienia, decyzji

NR ...299/2016... z dnia ...02.02.2016r.

Uzupełnienia zaprawy zostaną zaizolowane warstwą szelaku, następnie na powierzchni polichromowane nałożony będzie werniks pośredni (Talens 003 lub 002 lub inny werniks). Uzupełnienie warstwy malarskiej poprzez wykonanie retuszy metodą naśladowczą przy użyciu farb Maimeri Restauro. Zabezpieczenie powierzchni złocen 3% roztworem Paraloidu B 82 lub B 72. Werniksowanie końcowe.

ETAP IV – KONSERWACJA TECHNICZNA MUROWANEJ I STIUKOWEJ STRUKTURY OLTARZA

14. Wstępne odczyszczenie

Odczyszczenie i usunięcie kurzu, warstw luźno związanych ze strukturą ołtarza zostanie wykonane za pomocą pędzli, odkurzacza i skalpeli.

15. Podklejenie zapraw i tynków w miejscach odspojen.

W miejscach odspojen oryginalnych tynków od podłoża należy wykonać iniekcje poprawiające ich adhezję. Podklejenie wykonane zostanie wodnym roztworem preparatu Ledan TB1 o stężeniu ok. 15%.

16. Odsłonięcie warstwy stiuku spod przemalowań.

Z warstwy stiuku należy usunąć warstwy farby zakrywające jego powierzchnię. W zależności od techniki w jakiej wykonano przemalowania zostaną odpowiednio dobrane środki i metody ich usuwania.

17. Uzupełnienie ubytków warstwy stiucco lustro.

Ubytki zaprawy należy uzupełnić zgodnie z technologią oryginału tj. barwioną zaprawą wapienno-gipsową. W miejscach większych rekonstrukcji i uzupełnień zostanie wykonany odpowiedni stelaż z elementów niekorodujących. Uzupełnienia zostaną wypolerowane.

18. Wypolerowanie powierzchni stiukowej struktury ołtarza.

19. Uzupełnienie złocen i srebrzeń struktury ołtarza.

Ubytki złocen i srebrzeń struktury ołtarza zostaną uzupełnione w technice odpowiadającej oryginalnej. Złocenie należy wykonać zgodnie ze sztuką pozłotniczą

WOJEWÓDZKI URZĄD OCHRONY ZABYTKÓW
WE WROCŁAWIU

Załącznik nr do pisma, postanowienia, decyzji
NR/2016 z dnia 08.02.2016r.

w technologii klejowej. W zależności od stanu zachowania oryginalnych złoczeń i srebrzeń, uzupełnienia i rekonstrukcje tych elementów zostaną wykonane złotem i srebrem w płatkach oraz w proszku. Powierzchnie, które w oryginale będą błyszczące zostaną wypolerowane, a pozostałe zostaną zmatowione słabym roztworem kleju króliczego. Powierzchnie złoczeń i srebrzeń zostaną zabezpieczone Paraloidem B-72 w acetonie.

ETAP V – MONTAŻ ZDEMONTOWANYCH ELEMENTÓW OLTARZA

ETAP VI – WYKONANIE DOKUMENTACJI KONSERWATORSKIEJ.

WOJEWÓDZKI URZĄD OCHRONY ZABYTKÓW
WE WROCŁAWIU

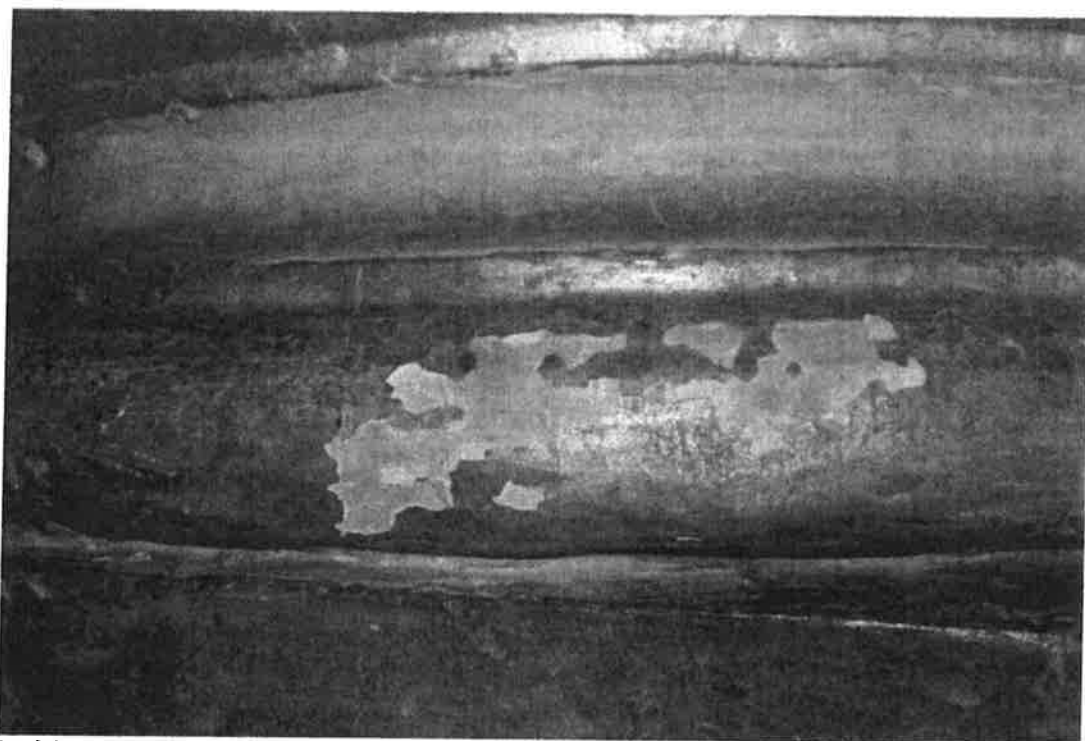
ZAL. NR²..... do pisma, postanowienia, decyzji

NR 285/2016 z dnia 08.02.2016

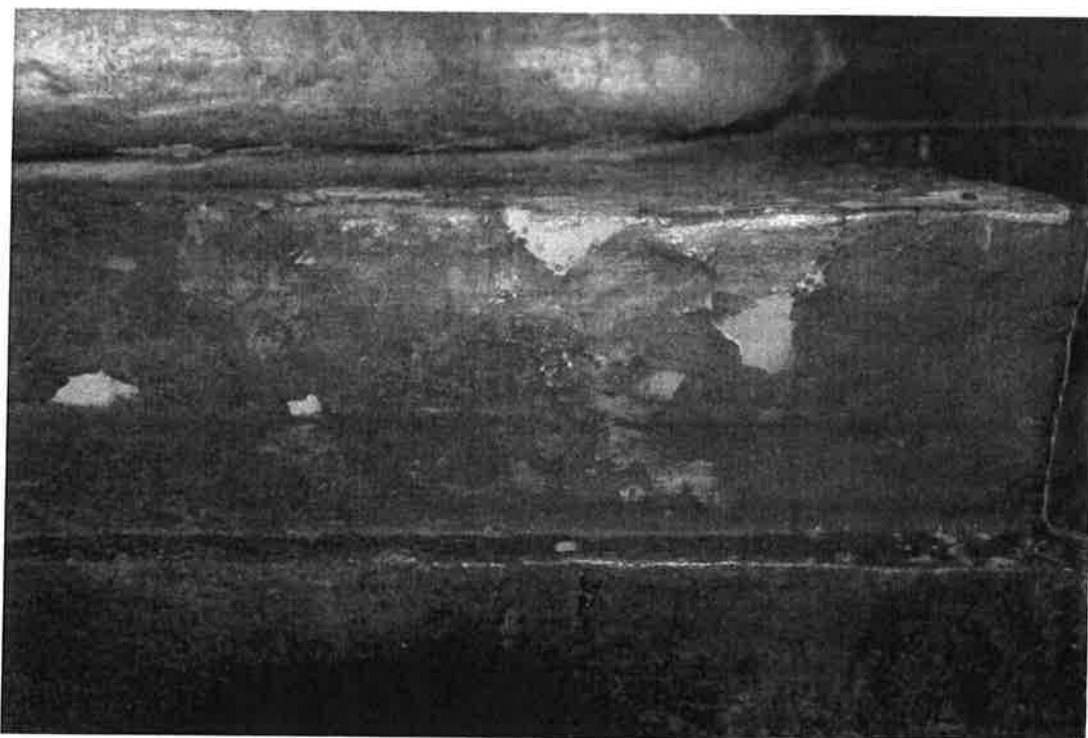
Zdjęcia



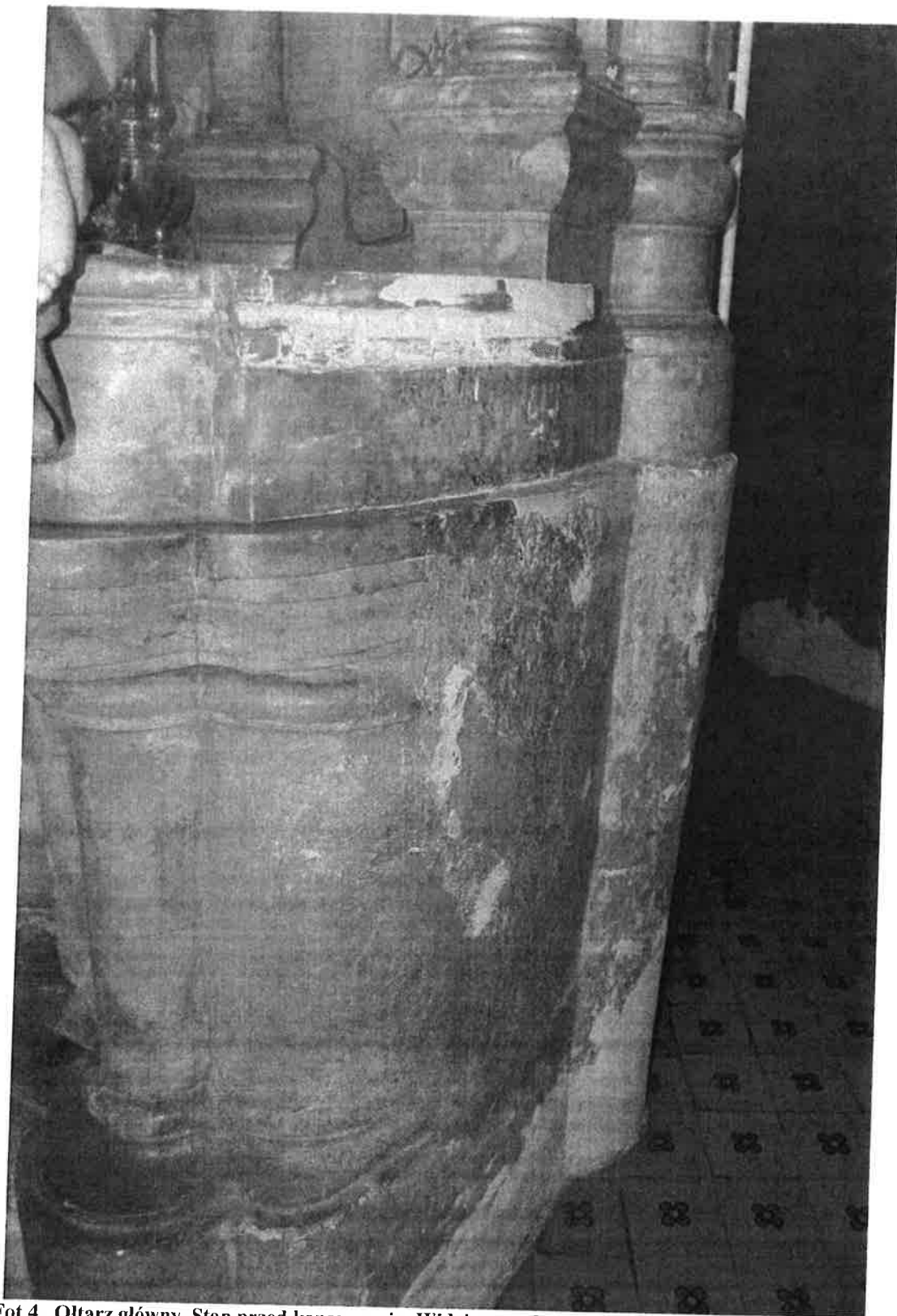
Fot 1 Sicyny. Oltarz główny. Widok ogólny. Stan przed konserwacją.



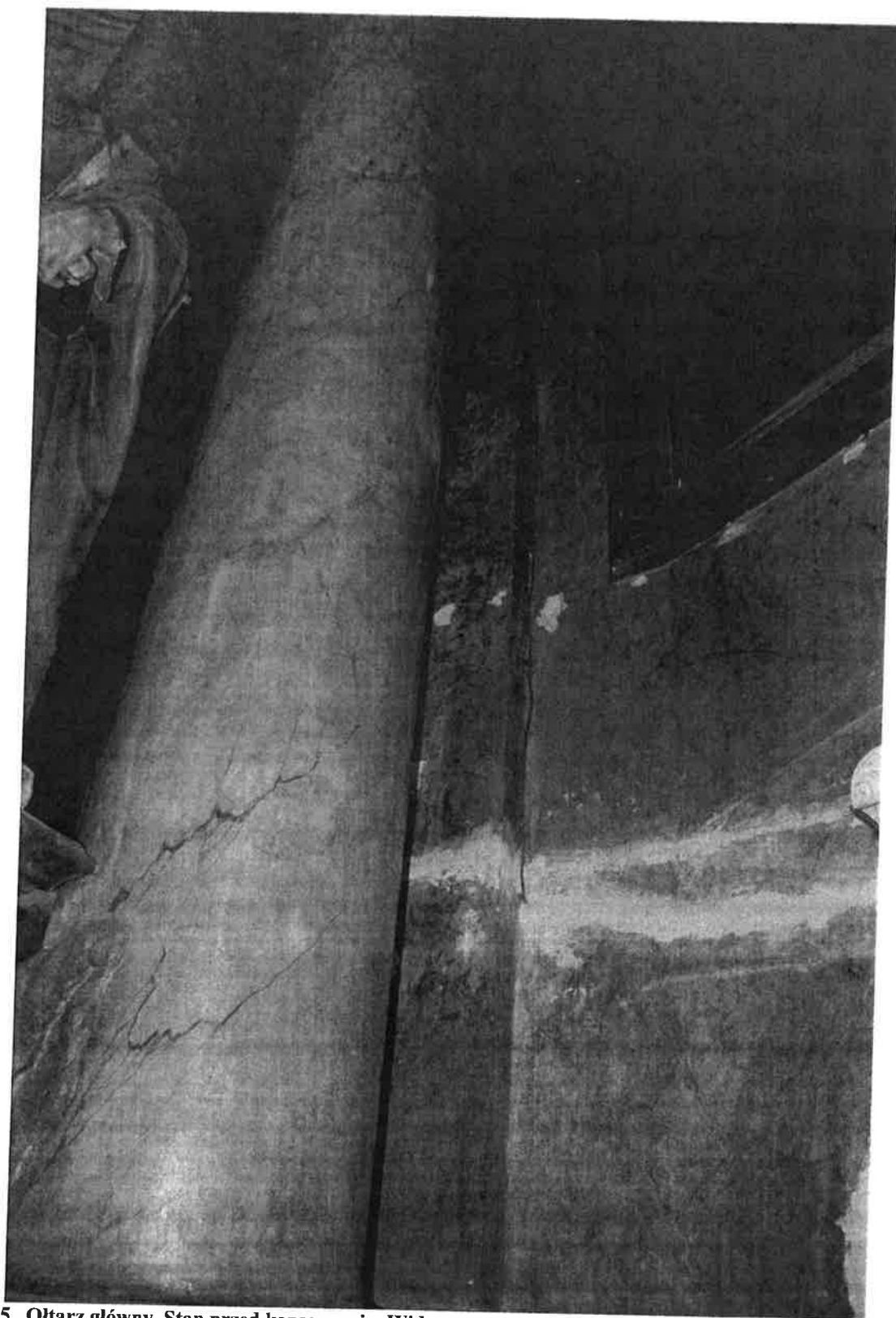
Fot 2 Siciny. Ołtarz główny. Stan przed konserwacją. Zbliżenie na bazę kolumny. Widoczne spękania powierzchni zapraw, ubytki warstw oraz przemalowania złoceń.



Fot 3 Ołtarz główny. Stan przed konserwacją. Zbliżenie na przemalowaną dolną część ołtarza. Widoczne ubytki warstw i przemalowania powierzchni.



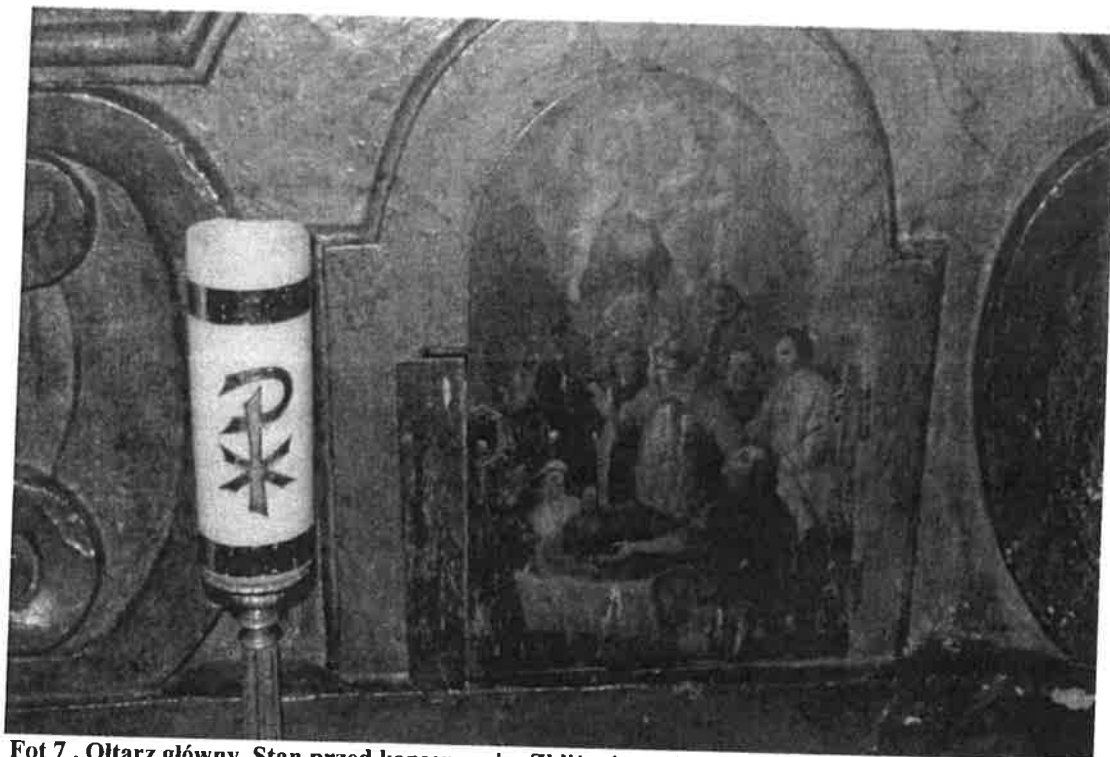
Fot 4 . Oltarz główny. Stan przed konserwacją. Widok na podstawę oltarza. Widoczne liczne ubytki warstw wyprawy oltarza.



Fot 5 . Ołtarz główny. Stan przed konserwacją. Widoczne przekucia struktury murowanej ołtarza, a także przemalowania stiuku oraz mocno pożółkły werniks pokrywający jego powierzchnię.



Fot 6. Ołtarz główny. Stan przed konserwacją. Widoczne ubytki formy-części palców, ubytki złożonych ornamentów, przemalowania powierzchni.



Fot 7 . Oltarz główny. Stan przed konserwacją. Zbliżenie na drzwiczki sakramentarium. Widoczny pociemniała i zabrudzona powierzchnia obiektu, ubytki warstw.

**Aneks do programu prac konserwatorskich dla ołtarza głównego
będącego częścią wyposażenia kościoła p. w. św. Marcina
w Sicinach**

W związku z informacjami uzyskanymi od Dolnośląskiego Wojewódzkiego Konserwatora Zabytków we Wrocławiu, z których wynika iż obrazy z ołtarza głównego kościoła p.w. św. Marcina w Sicinach były konserwowane w 1994 roku, podczas prac objętych wyżej wymienionym programem, zostanie przeprowadzony ich przegląd konserwatorski:

1. Z poziomu rusztowań obrazy zostaną dokładnie zbadane. W ramach przeglądu zostaną odczyszczane z kurzu i brudu oraz zawerniksowane.
2. Jeśli stan obrazów będzie wymagał interwencji konserwatorskich, zostanie dla nich opracowany odpowiedni program prac.



WOJEWÓDZKI URZĄD OCHRONY ZABYTKÓW
WE WROCŁAWIU

ZAL. NR2..... do pisma, postanowienia, decyzji

NR 288/2016 z dnia 08.02.2016r